



"SUPERVISIÓN Y CONTROL DE OPERACIONES DE DESCARGA PARA EL CUIDADO DE LA SAL"
ETAPA 1: INSPECCIÓN DE EQUIPOS PREVIO A LA DESCARGA

INSPECCIÓN POR CUENTA DE	SPL / EMPREMAR
SOLICITADO POR	Sr. Osvaldo Morales
REFERENCIA A CLIENTE	PMO-2604-1659



ALCANCE DE LA INSPECCIÓN

Corroborar la idónea condición de los equipos (camiones, buzones de transferencia, palas mecánicas y cargadores frontales) utilizados en la descarga de sal, desde la **MN SPL ATACAMA V.165**, la cual será transportada desde el Puerto Empormontt a las Bodegas de SPL Puerto Montt.

LUGAR DE LA INSPECCIÓN	EQUIPO	FECHA INSPECCIÓN	HR INICIO	HR TÉRMINO
Empormontt	Buzón de transferencia N°101 - 104 & 105.	Mayo 26, 2026	09:00	20:00
	Camiones.	Mayo 26, 2026	09:00	24:00
	Palas mecánica N°1, 2 & 4.	Mayo 26, 2026	10:00	11:00
	Cargador frontal N°301 & 303.	Mayo 27 & 28, 2026	15:30	23:00





1. CONDICIONES CLIMÁTICAS

Las condiciones climáticas durante la inspección fueron:

INSPECCIÓN DE:	SOLEADO	NUBLADO	LLUVIA
Buzones de transferencia	X	X	
Palas mecánicas	X	X	
Camiones	X	X	
Cargador frontal		X	

2. INSPECCIÓN DE BUZONES DE TRANSFERENCIAS Y PALAS MECÁNICAS

Previo al inicio de las faenas de descarga, personal de ALS inspeccionó buzones de transferencia, palas mecánicas, camiones y posteriormente, el día 27 & 28 de Mayo, se inspeccionó el cargador frontal, equipos todos que serán utilizados en las faenas de descarga.

Cabe notar que los buzones de transferencia pertenecen a los señores de Reloncavi.

Palas mecánicas N°1, 2 & 4 pertenece a la nave SPL ATACAMA.

Los resultados de la inspección se detallan en las siguientes tablas.

DEFINICIONES:

BUENA : Aprobado sin observaciones para su uso.

REGULAR : Aceptable, pero con observaciones que NO afectan la inocuidad de la carga.

MALA : No cumple con los requisitos mínimos para su operación.

TABLA N°1. INSPECCIÓN DE BUZÓN DE TRANSFERENCIA

Buzones	ESTRUCTURA	PINTURA	CORROSIÓN	LIMPIEZA	ENCALADO
101	BUENA	BUENA	BUENA	BUENA	NO
104	BUENA	BUENA	BUENA	BUENA	NO
105	BUENA	BUENA	BUENA	BUENA	NO

Nota: Se observan en buenas condiciones estructurales.





1. Vista general del buzón de transferencia N° 101.



2. Vigas en condiciones de operar



3. Planchas sin restos de carga anterior.



4. Escotilla sin restos de carga anterior.

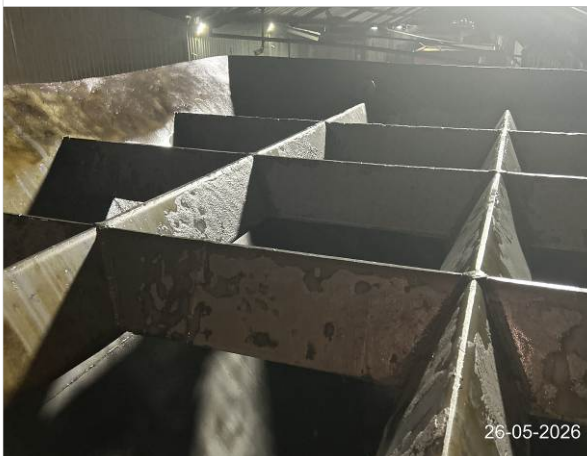




5. Vista general del buzón de transferencia N° 104.



6. Planchas limpias, en buenas condiciones.



7. Vigas sin resto de carga anterior.



8. Escotilla del buzón de transferencia sin exceso de grasa.





9. Vista general del buzón de transferencia N° 105.



10. Vigas en orden.



11. Planchas sin óxido suelto.



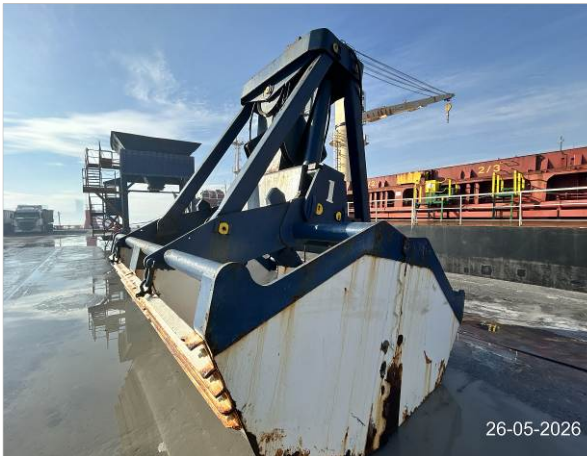
12. Escotilla del buzón de transferencia sin exceso de grasa.





TABLA N°2. INSPECCIÓN DE PALA MECÁNICA (SPL ATACAMA)

PALAS	ESTRUCTURA	PINTURA	CORROSIÓN	LIMPIEZA	ENCALADO
N° 1	BUENA	BUENA	BUENA	BUENA	NO
N° 2	BUENA	BUENA	BUENA	BUENA	NO
N° 4	BUENA	BUENA	BUENA	BUENA	NO



13. Identificación de pala mecánica N°1.



14. Exterior en buenas condiciones.

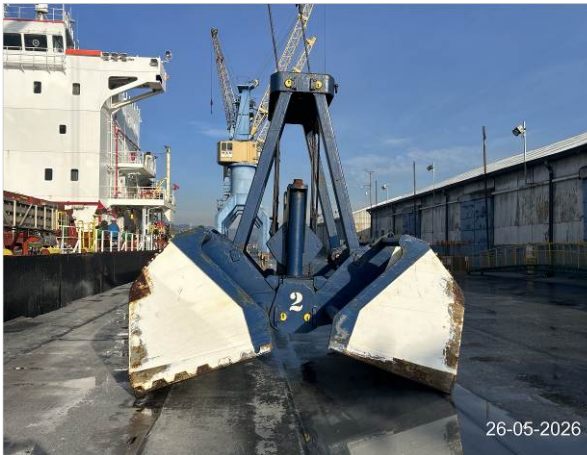


15. Interior en buenas condiciones.



16. Otra vista del interior en condiciones.

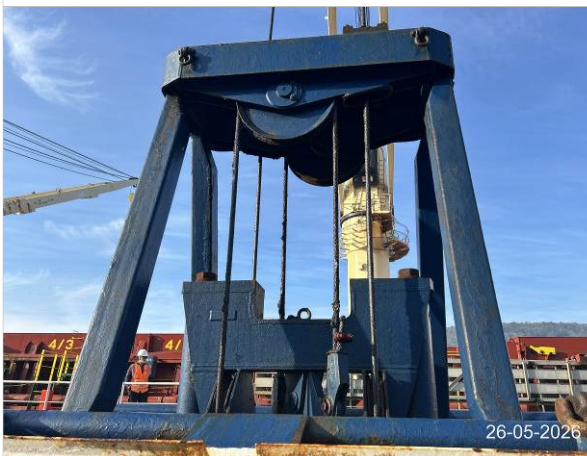




17. Identificación de pala mecánica N°2.



18. Interior en buenas condiciones.



19. Armazones libres de grasa.



20. Exterior en buenas condiciones.





21. Vista general de la pala mecánica N°4.



22. Interior en condiciones de operar.



23. Exterior sin cascarras de óxido suelto.



24. Armazón sin exceso de grasa.





3. INSPECCIÓN DE CAMIONES

Previo al inicio de las faenas de descarga, todos los camiones participantes en el transporte de la sal, desde el costado de la nave hasta las Bodegas de acopio del consignatario SPL en Puerto Montt, fueron inspeccionados por el Inspector de ALS en las instalaciones de Empormontt, con el fin de evitar la contaminación. Para tales efectos, se utilizó el formato Check List aportado por SPL (EMPRESAR).

Debemos mencionar que una vez autorizados los camiones a participar en la descarga, a cada uno de ellos se les hace entrega por parte de ALS Inspection - Puerto Montt de un distintivo y/o logotipo con numeración correlativa, el que deben colocar en una parte visible del camión (parabrisas) y mantenerlo durante todo el tiempo que dure la descarga.

TABLA N°3. LISTADO DE CAMIONES TOLVA INSPECCIONADOS

N°	PPU	CARGA ANTERIOR	OBSERVACIONES	APROBADO	RECHAZADO
1	YC 6790	Triple	SIN OBSERVACIONES	X	
2	BHVG 16	Trigo	SIN OBSERVACIONES	X	
3	HRHW 94	Maíz	SIN OBSERVACIONES	X	
4	YV 4725	Fertilizante	SIN OBSERVACIONES	X	
5	TT 8135	Fertilizante	SIN OBSERVACIONES	X	
6	LW 3084	Triple	SIN OBSERVACIONES	X	
7	GCWH 14	Sal	SIN OBSERVACIONES	X	
8	JLHW 53	Gluten	SIN OBSERVACIONES	X	
9	CPLG 63	Fertilizante	SIN OBSERVACIONES	X	
10	VG 1557	Triple	SIN OBSERVACIONES	X	
11	WK 6443	Sal	SIN OBSERVACIONES	X	
12	HJYD 58	Triple	SIN OBSERVACIONES	X	
13	PW 4430	Triple	SIN OBSERVACIONES	X	
14	DRJC 68	Maíz	SIN OBSERVACIONES	X	
15	CGXT 10	Sal	SIN OBSERVACIONES	X	



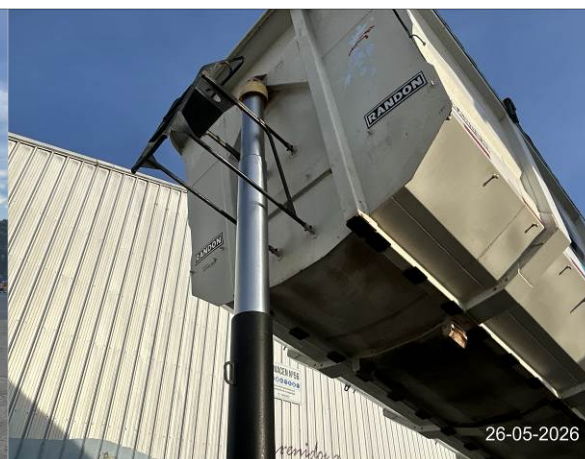


N°	PPU	CARGA ANTERIOR	OBSERVACIONES	APROBADO	RECHAZADO
16	JGZS 40	Maíz	SIN OBSERVACIONES	X	
17	KK 5211	Maíz	SIN OBSERVACIONES	X	
18	YR 4080	Fertilizante	SIN OBSERVACIONES	X	
19	HJYD 58	-	SIN OBSERVACIONES	X	

NOTA: Los registros físicos (check list) de tales documentos, quedarán archivados en la Oficina local de ALS, en Puerto Montt.



25. Camiones en espera de inspección.



26. Sistema hidráulico sin filtraciones.





27. Mangueras en orden.



28. Chasis en buenas condiciones.



29. Tolva de camiones en buenas condiciones.



30. Otra tolva en buenas condiciones.





4. INSPECCIÓN CARGADORES FRONTALES.

Para la segregación de la sal en las bodegas N° 1, 2, 3, 4 & 5, se utilizaron cargadores frontales, el cual fue sometido a un hidrolavado por parte del personal de Reloncavi, para remover posibles restos de carga anterior adheridos a su estructura. Posteriormente, previo a su ingreso a las bodegas N° 1, 2, 3, 4, & 5 de la **MN SPL ATACAMA**, fueron inspeccionados por ALS, observándose en condiciones operativas.

Al momento de operar el Cargador frontal en las bodegas de la nave, se conversó con el operador del equipo para que pusiera especial cuidado de que el balde no entrara en contacto directo con las estructuras de la bodega (Hooper y mamparos), a fin de evitar posibles desprendimientos de pintura y/u óxido.

En las siguientes fechas ingresan cargadores frontales y retroexcavadora a las bodegas:

- Mayo 27, 2025 en bodega N°1.
- Mayo 28, 2025 en bodega N°5.
- Mayo 29, 2025 en bodega N°4.
- Mayo 30, 2025 en bodega N°2.
- Mayo 31, 2025 en bodega N°3.

En cada uno de los turnos se instruye a operadores de la grúa de la nave que eviten el contacto y/o golpes de balde con estructuras de la bodega.





31. Vista general del Cargador frontal N°301



32. Mangueras hidraulicas en orden.



33. Chasis sin contaminantes.





34. Inspección del cargador frontal N°303.



35. Mangueras hidráulicas en orden.



36. Chasis sin contaminantes.





5. OBSERVACIONES GENERALES:

- Buzones de transferencia sin observaciones.
- Palas mecánicas para la descarga de la sal, en buenas condiciones.
- Camiones tolva, sin contaminantes.

6. PERSONAS PRESENTES:

NOMBRE	EMPRESA	POR CUENTA DE
Sr. Juan Rodriguez	Reloncavi	Reloncavi
Sr. Osvaldo Morales	SPL / Empremar	SPL / Empremar
Sr. Aaron Bustos	ALS Inspection Chile SpA	SPL / Empremar

El presente informe es emitido sin perjuicio alguno para el interés de quien concierna.

SURVEYOR
ALS INSPECTION CHILE SPA

Realizado por: A. Bustos

Revisado por: J. López

Aprobado por: J. López

